The background of the cover features a series of overlapping circles in various shades of blue. Within these circles, there are subtle icons: a group of three stylized human figures on the left and a map of France on the right. Two small green circles are also present, one inside a large blue circle and another on a medium blue circle.

ENGAGÉ POUR DEMAIN

05

Turenne Groupe, Investisseur Engagé

- EN BREF
- NOS ENGAGEMENTS EN TANT QU'INVESTISSEUR RESPONSABLE
- INTEGRATION ESG DANS LE CYCLE D'INVESTISSEMENT
- GOUVERNANCE ESG AU SEIN DU GROUPE
- SOCIÉTÉ À MISSION



13

Rapport de mission

- NOS OBJECTIFS 2030
- **OBJECTIF 1** : PROMOUVOIR LE PARTAGE DE LA CREATION DE VALEUR FINANCIERE AUPRES DU PLUS GRAND NOMBRE DE COLLABORATEURS
- **OBJECTIF 2** : SOUTENIR LA CREATION ET LE DEVELOPPEMENT DE CENTRES DE DECISIONS DANS LES REGIONS
- **OBJECTIF 3** : ACCOMPAGNER NOS PARTICIPATIONS DANS LEUR TRANSITION ENVIRONNEMENTALE
- **OBJECTIF 4** : FAVORISER LA DIVERSITE ET LA PARITE, NOTAMMENT DANS LES ORGANES DE GOUVERNANCE
- AVIS DU COMITÉ DE MISSION



30

Performance ESG du portefeuille

- NOS FONDS ARTICLE 8 ET 9 SFDR
- EXEMPLES DE DEMARCHES RSE MISES EN OEUVRE PAR NOS PARTICIPATIONS



40

La RSE au sein de nos sociétés de gestion

- ACTIONNARIAT SALARIÉ
- RÉDUIRE NOTRE EMPREINTE ENVIRONNEMENTALE
- PROMOUVOIR L'ENGAGEMENT SOLIDAIRE
- FORMER NOS ÉQUIPES
- LA FONDATION BEATRICE DENYS



43

Annexes

- LES FONDS DE TURENNE GROUPE
- NOTE MÉTHODOLOGIQUE



EDITO

Être un investisseur engagé, c'est bien plus qu'apporter du capital financier à une entreprise. C'est accompagner les entrepreneurs et dirigeants à structurer leur ambition, c'est être présent à leurs côtés pour prendre les orientations stratégiques nécessaires à la résilience et la croissance de leurs modèles d'affaires, c'est proposer des outils opérationnels pour concrétiser leur vision.

Notre forte présence sur les territoires, avec plus de 30 investisseurs en régions, est un gage de proximité. L'ouverture de notre huitième implantation à Montpellier en 2025 s'inscrit dans la continuité de notre engagement depuis 25 ans : être présent aux côtés des dirigeants.

Plus de 80 % des entreprises que nous accompagnons sont aujourd'hui en dehors de la région Ile-de-France. Notre force est de pouvoir délivrer une promesse aux épargnants : celle d'un capital ancré localement, qui contribue au soutien économique des PME régionales. Le succès de la levée des fonds PME et Territoire en est le témoin.

Avec plus de 300 entreprises en portefeuille, nous constatons chaque jour, qui plus est dans le contexte économique et politique actuel, les difficultés des dirigeants à concilier vision de long terme et impératifs financiers à court terme. Notre rôle en tant qu'investisseur engagé de les aider à garder ce cap pour bâtir des entreprises solides et préparées aux défis de demain.

C'est fort de ces convictions que nous avons décidé de devenir entreprise à mission en 2023. En inscrivant des objectifs environnementaux et sociaux dans nos statuts, nous rendons tangible le fait que nous ne sommes pas de simples apporteurs de capitaux.

Nos 4 objectifs portent sur le partage de la création de valeur financière, la création et le développement de centres de décision en régions, la réduction de l'empreinte environnementale et la diversité dans les organes de gouvernance. Ce rapport rend compte de nos actions pour y parvenir et de la façon dont nous intégrons ces objectifs dans notre quotidien d'investisseur.

Au-delà du capital, nous accompagnons concrètement la transformation des entreprises et nous continuons de porter la conviction qu'il ne peut y avoir de création de valeur durable sans prise en compte des enjeux environnementaux et sociaux.



Christophe Deldycke
Président Turenne Groupe



Turenne Groupe, Investisseur Engagé

EN BREF

Leader indépendant du capital-investissement small cap en France



Une plateforme de 4 sociétés de gestion

Turenne
CAPITAL

INNOVACOM
Turenne GROUPE


NORD CAPITAL
Partenaires


Connect pro
Turenne GROUPE



Chiffres clés 2024

2,2 Mds € sous gestion

+330 entreprises en portefeuille

1,9 Md € Fonds institutionnels

46 nouveaux investissements

275 M € Fonds clientèle privée

39 cessions



Nos équipes

88 collaborateurs dont

65 investisseurs

Actionnariat salarié

100%

43% de femmes

38% de femmes parmi les équipes d'investissement



Nos implantations

8 bureaux implantés sur le territoire

32 investisseurs présents en régions



Expertise, proximité, engagement : les piliers de notre gestion de fonds

DES VÉHICULES SECTORIELS AVEC DES ÉQUIPES DÉDIÉES



Santé



**Environnement &
Services BtoB**



**Start-up deeptech &
industrielles**



Hôtellerie

DES VÉHICULES OUVERTS À LA CLIENTÈLE PRIVÉE



SLP
Sélection & Opportunités



FCPR
PME et Territoire
PME Méditerranée



FCPI
Industries d'Avenir et Territoires
Avenir Numérique

DES VÉHICULES D'INVESTISSEMENT NATIONAUX SPÉCIFIQUES



CRITÈRES RSE RENFORCÉS
Nov Relance Impact



DETTE
Obligations Relance

DES VÉHICULES D'INVESTISSEMENT DÉDIÉS AUX TERRITOIRES



Hauts-de-France
Lille



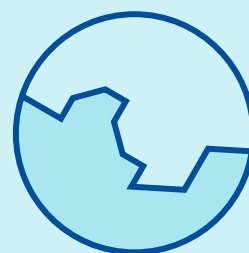
Ile-de-France
Paris



Sud
Marseille & Nice



Pays de la Loire
Nantes



INVESTISSEUR RESPONSABLE

2012

Signature
des PRI



2014

Signataire de la Charte d'engage-
ments des investisseurs pour la
croissance de France Invest



2019

Signataire de l'Initiative
Climat International

Plateforme de mobilisation des acteurs du capital-
investissement qui cherchent à mieux comprendre
et à gérer les risques associés au changement
climatique et à contribuer à l'objectif de la COP 21



2020

Signataire de la Charte pour favoriser
la Parité Femmes-Hommes dans le
capital investissement et dans les
entreprises de France Invest



2023

Signataire de la Charte
sur le partage de la valeur
de France Invest



2023

Turenne Groupe devient
société à mission



INTÉGRATION DE L'ESG DANS LE CYCLE D'INVESTISSEMENT

Turenne Groupe s'attache à intégrer les critères environnementaux, sociaux et de gouvernance tout au long de la détention en portefeuille de nos participations.

Pré-investissement

Exclusion de certains secteurs d'activités

Analyse ESG par les équipes de gestion avec l'appui d'un outil interne

- Matérialité des enjeux RSE de la société et contribution aux Objectifs de développement Durable
- Maturité des politiques et actions mises en œuvre par la société
- Risques et opportunités de durabilité

En fonction de la stratégie d'investissement des fonds ou si des risques significatifs ont été identifiés dans le cadre de l'analyse interne, **réalisation d'une due-diligence ESG** par un cabinet externe (pré ou post acquisition) et détermination d'un **plan d'action RSE** avec objectifs

Intégration systématique de clauses ESG dans les Pactes d'actionnaire

Suivi en portefeuille

Reporting

- Enquête annuelle auprès des participations : collecte des indicateurs ESG intégrant notamment les indicateurs PAI (Principal Adverse Impact) requis dans le cadre du règlement SFDR
- Consolidation des résultats : reporting par fonds en réponse aux sollicitations des souscripteurs, annexes ESG dans les rapports des fonds article 8 et 9, publication d'un rapport annuel de durabilité et de mission au niveau du groupe

Accompagnement

- Appui au cas par cas, des entreprises en portefeuille selon les besoins identifiés par la société de gestion et/ou sur demande des dirigeants
- Pour les entreprises disposant d'un plan d'action RSE : suivi de la mise en œuvre et des progrès lors des Comités stratégiques de surveillance

Suivi des progrès

- Evaluation de la maturité ESG des entreprises en portefeuille grâce à une méthodologie de notation propriétaire (TED score)

Cession

Présentation des **indicateurs clés de performance** du groupe dans le cadre de ses objectifs de mission et des actions RSE notables mises en œuvre par la société dans le rapport préparé pour les potentiels acquéreurs

Pour les entreprises de certains fonds article 8 ou 9, si requis par la stratégie du fonds et/ou dans les cas où une partie du carried-interest des équipes est indexé à l'atteinte de performances extra-financières : **audit externe ESG** lors de la cession pour certifier l'atteinte des objectifs RSE fixés dans le plan d'action de l'entreprise

GOUVERNANCE ESG AU SEIN DU GROUPE

Comité « Turenne Engagé pour Demain »

18 collaborateurs référents représentatifs des différentes expertises sectorielles et bureaux régionaux sont réunis au sein du Comité « Turenne Engagé pour Demain » dont le rôle est de :

- Proposer le plan d'action ESG,
- Assurer le relai des objectifs de mission et de la politique ESG auprès des équipes d'investissements,
- Diffuser les bonnes pratiques et outils opérationnels au sein du groupe.



Benjamin ALTARAS
Directeur,
Turenne Hôtellerie



Damien GARAU
Directeur général associé,
Connect Pro / Marseille



Benoît PRAUD
Directeur d'investissement,
Innovacom / Lyon



Elodie AYMARD
Chargée d'affaires Senior,
Nord Capital Partenaires / Lille



Amandine GRIMBLOT
Chargée d'affaires senior,
Nord Capital Partenaires / Lille



Marceau RAULET
Chargé d'affaires,
Turenne Emergence



Jessica BARBE
Directrice Associée,
Turenne Emergence



Quentin-Pierre MARIE
Directeur Conformité et
Structuration des Fonds



Julie RECALDE
Directrice administrative et
financière du groupe



Pauline BECQUEY
Directrice ESG,
Turenne Groupe



Nam METZGER
Directrice NOV RELANCE
IMPACT, Turenne Capital
Partenaires / Lyon



Mathilde SERRES
Directrice d'Investissement,
Turenne Capital Partenaires /
Paris



Gilles de FOUCAULT
Directeur clientèle privée



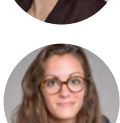
Raquel PIRES
Directrice d'investissement,
Turenne Santé



Ayoub ZTOUTI
RCCI adjoint



Julie GADOIS
Directrice de Participations,
Turenne Capital Partenaires /
Nantes



Claire POULARD
Directrice d'investissement,
Turenne Santé



Hector GALLICE
Directeur d'Investissement,
Connect Pro / Marseille

Composition du Comité
en juillet 2025

Notre Comité de mission

Ce Comité statutaire représente les parties prenantes clés de Turenne Groupe : partenaires de financement, souscripteurs institutionnels, entreprises accompagnées dans le cadre de nos investissements et collaborateurs. Son rôle est de :

- Questionner le modèle et les objectifs de mission,
- Evaluer l'efficacité de Turenne Groupe pour accomplir sa mission et ses objectifs.



Viviane OLIVO

Directrice Identité & Territoire du
Crédit Agricole Nord de France

Viviane dispose d'une solide expérience en communication et pilote la Communication et les actions de mécénat (dont la Fondation) du Crédit Agricole Nord de France.



Christine Panier

Experte spécialiste du Private Equity

Christine cumule plus de 30 ans d'expérience dans le private equity, notamment au sein du Fonds Européen d'Investissement de 2006 à 2022. Elle est aujourd'hui impliquée dans la gouvernance de fonds d'investissements en France et en Europe.



Patrick RONDOT

Président du Conseil de surveillance du
groupe Menix

Expert en implants orthopédiques et dentaires, Patrick a fondé le groupe Menix aux côtés de Turenne Capital dont il préside aujourd'hui le Conseil de surveillance.

Invité permanent



Christophe Deldycke

Président de Turenne Groupe

Christophe a rejoint Nord Capital Partenaires comme Directeur général à sa création en 2010 et occupe aujourd'hui le poste de Président de Turenne Groupe.



Pauline BECQUEY

Directrice ESG de Turenne Groupe

Experte des sujets RSE et finance durable, Pauline est en charge du déploiement de la politique ESG de Turenne Groupe et de l'accompagnement RSE de nos participations. Elle représente les collaborateurs de Turenne Groupe au sein du Comité.



Benoît Pastour

Directeur Général de Turenne Groupe

Benoît a rejoint Turenne Capital en 2008. Il est actuellement Directeur Général du groupe, vice-président de de Nord Capital Partenaires et en charge du pôle Turenne Santé avec Mounia Chaoui.

SOCIÉTÉ À MISSION



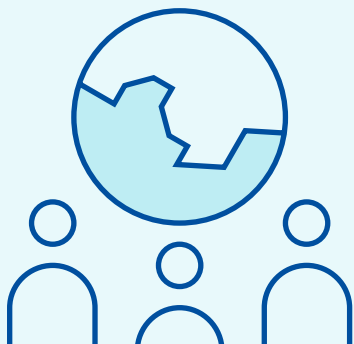
Notre raison d'être

Accompagner le développement d'entreprises créatrices de valeur en investissant de façon professionnelle et responsable.

Nos objectifs statutaires

Donner accès au plus grand nombre d'épargnants à la création de valeur financière et extra-financière :

- La création de valeur financière pour rémunérer les fonds confiés par nos souscripteurs privés et institutionnels
- La création de valeur extra-financière au profit de l'humain dans son écosystème en :
 - Favorisant le partage de la création de valeur financière au profit du plus grand nombre des salariés des entreprises accompagnées ;
 - Favorisant la création et le développement de centres de décisions dans les régions ;
 - Accompagnant la transition environnementale de nos participations ;
 - Favorisant la diversité et la parité notamment dans les organes de gouvernance.





Rapport de mission

NOS OBJECTIFS 2030

OBJECTIF 1

FAVORISER LE PARTAGE DE LA CRÉATION DE VALEUR FINANCIÈRE AU PROFIT DU PLUS GRAND NOMBRE DES SALARIÉS DES ENTREPRISES ACCOMPAGNÉES



Chaque année

100%

des entreprises rentables nouvellement investies mettent en place un outil de partage des résultats dans les 12 mois suivant l'investissement

Chaque année



Accroître le nombre d'entreprises en portefeuille ayant mis en place un outil de partage de la plus-value élargi à au moins 10 salariés

OBJECTIF 2

FAVORISER LA CRÉATION ET LE DÉVELOPPEMENT DE CENTRES DE DÉCISIONS DANS LES RÉGIONS



Maintenir dans la durée

75%

des entreprises accompagnées dans les territoires, hors Ile-de-France

RÉSULTATS 2024

96%

des sociétés rentables nouvellement investies entre juillet 2023 et juin 2024 ont mis en place un outil de partage des résultats

Taux de couverture :
100 % des entreprises investies entre juillet 2023 et juin 2024

56

sociétés ont un dispositif de partage de la plus-value (26 % des entreprises en portefeuille)

Taux de couverture :
91 % soit 215 entreprises

81%

des entreprises accompagnées par Turenne Groupe sont en régions

Taux de couverture :
100 % des entreprises en portefeuille au sein du groupe

OBJECTIF 3

ACCOMPAGNER
NOS PARTICIPATIONS DANS LEUR
TRANSITION ENVIRONNEMENTALE

Investissements
majoritaires

En 2030 **100%**

des entreprises auront formalisé des objectifs de réduction de leur empreinte environnementale via une politique environnementale et/ou des objectifs de réduction des émissions de gaz à effet de serre

Investissements
minoritaires et dette

En 2030 **75%**

des entreprises de + 50 salariés et +10 M€ de CA auront formalisé des objectifs de réduction de leur empreinte environnementale

OBJECTIF 4

FAVORISER LA DIVERSITÉ ET LA
PARITÉ NOTAMMENT DANS LES
ORGANES DE GOUVERNANCE



En 2030

30%

de femmes siégeant au Comité de direction de nos participations

RÉSULTATS 2024

43% des entreprises
(hors hôtels) et

94% des hôtels
ont formalisé une politique
environnementale

57%

(hors hôtels) ont défini des
objectifs de réduction des
émissions de GES

43%

ont formalisé
une politique
environnementale

25%

ont défini des objectifs
de réduction des
émissions de GES

25%

des membres des Comités de
direction de nos participations
sont des femmes

36%

des sociétés en portefeuille ont au
moins 30 % de femmes au sein du
Comité de direction

Taux de couverture : 85 % des sociétés
avec Comité de direction soit 169
sociétés

OBJECTIF 1

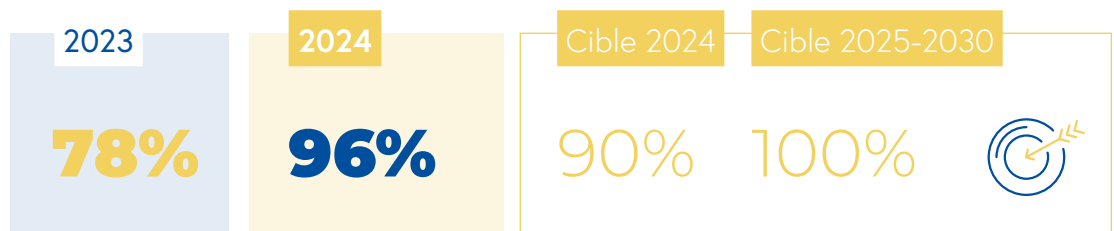
Promouvoir le partage de la création de valeur financière auprès du plus grand nombre de collaborateurs

Objectifs et résultats



Partage des résultats : intéressement, participation, prime de partage de la valeur, primes liées aux résultats

Part des entreprises rentables nouvellement accompagnées ayant mis en place un outil de partage des résultats dans les 12 mois suivant l'investissement



144 entreprises

soit 67 % des sociétés en portefeuille, ont mis en place au moins un mécanisme de partage des résultats



Mise en place d'un système de participation chez Vitalis Groupe



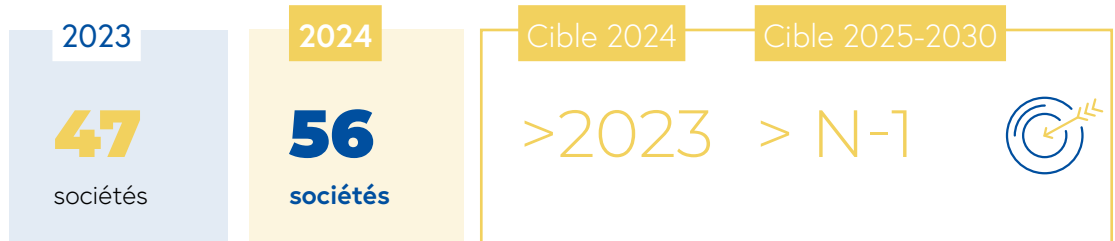
Un an après l'entrée au capital de Turenne Capital Partenaires, 14 cadres ont investi au capital de la société pour un total de près d'un million d'euros. Des attributions gratuites d'action (AGA) ont été émises, pour abonder l'investissement. Cela représente près de 2% du capital, AGA comprises. Turenne Capital Partenaires a aussi accompagné la société dans la fusion de 8 filiales en 2024. Celle-ci a permis la mise en place d'un accord de participation sur le nouveau Groupe couvrant ainsi 290 salariés. Ce nouveau mécanisme remplace un accord d'intéressement qui ne couvrait que 22 salariés.

NORD CAPITAL INVESTISSEMENT et REGAIN 340 accompagnent Vitalis Groupe depuis 2023.



Partage de la plus-value : mécanismes d'actionnariat salarié ou partage de la plus-value à la sortie

Nombre d'entreprises en portefeuille ayant mis en place un outil de partage de la plus-value

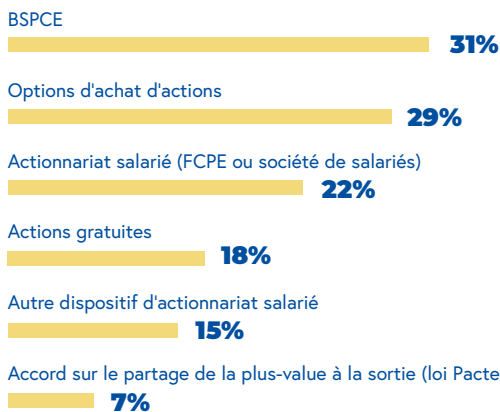


56 entreprises

soit 26 % des sociétés en portefeuille ont mis en place un mécanisme de partage de la plus-value (actionnariat salarié ou plus-value à la sortie) élargi à au moins 10 salariés



Turenne Groupe est signataire de la Charte France Invest sur le partage de la valeur depuis 2023



77%

des sociétés en portefeuille ont déjà mis en place au moins un mécanisme de partage des résultats et/ou de la plus-value vs 67 % en 2023

ACTIONS CLÉS 2024

- Membre fondateur de Capital Collectif, premier institut en France dédié à la recherche et à la formation sur l'actionnariat salarié, lancé en novembre 2024
- Poursuite du déploiement du Fonds NOV RELANCE IMPACT avec une thèse d'investissement unique en France autour de l'actionnariat salarié : créé dans le contexte du programme « Assureurs – Caisse des Dépôts Relance Durable », ce Fonds mets en place dans toutes les participations accompagnées un mécanisme de partage de la création de valeur ouvert à l'ensemble des salariés. Comptoir Rhodanien, Blancheporte, Rousseau et le groupe Vigier ont mis en place leurs mécanismes d'actionnariat collectif en 2024 avec l'appui de Turenne Groupe.

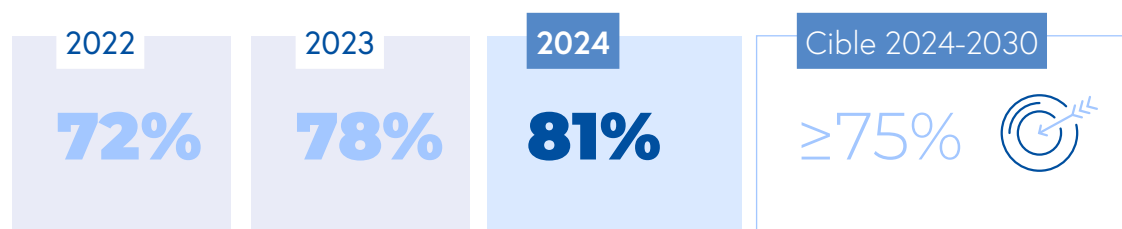
OBJECTIF 2

Soutenir la création et le développement de centres de décisions dans les régions

Objectifs et résultats



Part des entreprises accompagnées dans les territoires, hors Ile-de-France



Nos fonds régionaux



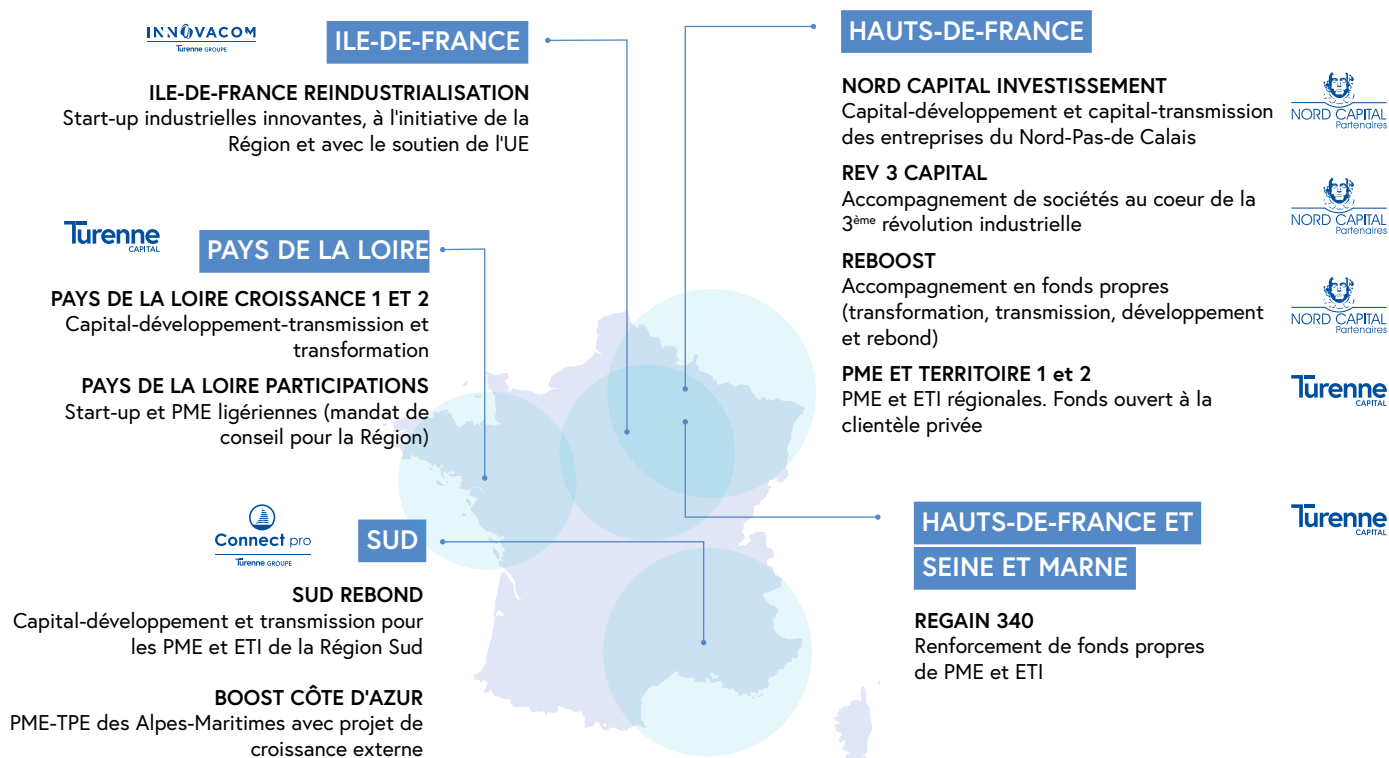
+270

sociétés accompagnées en régions



475 M€

Encours de nos véhicules régionaux



ACTIONS CLÉS 2024

- Après une levée de 20 M€ sur le premier millésime du Fonds PME et Territoire, lancement du deuxième millésime géré par Turenne Capital Partenaires en partenariat avec le Crédit Agricole Nord de France ;
- Première session de l'accélérateur BOOST CÔTE D'AZUR impulsé par Connect Pro, l'Union patronale des Alpes-Maritimes, l'Union patronale du VAR et l'IRCE (Institut Régional des Chefs d'Entreprise) pour accompagner les TPE-PME des Alpes-Maritimes dans leur projet de croissance externe ;
- Lancement d'un nouveau partenariat avec le Crédit Agricole du Languedoc permettant l'implantation de Turenne Groupe à Montpellier en 2025 afin de co-investir au capital de PME/ETI languedociennes.

Emmanuel Barras

Directeur général adjoint du Crédit Agricole du Languedoc



Témoignage

Quel est l'objectif du partenariat signé entre Sofilaro et Turenne en 2024 ?

Le partenariat a été conçu avec la volonté d'agir, ici en Languedoc, comme « façonneur du territoire ». Le capital-investissement est un outil majeur d'orientation et d'accélération du développement économique. Ensemble, Turenne Groupe et Sofilaro (filiale de capital investissement du Crédit Agricole du Languedoc) seront plus perspicaces et efficaces pour aider les entreprises languedociennes à grandir. Notre ambition est bien de créer un partenariat durable en faveur du rayonnement économique régional.

En quoi la présence de Turenne en région Languedoc est-elle un atout pour accompagner la dynamique de votre territoire ?


La présence de Turenne au cœur de Montpellier va amplifier l'action du Crédit Agricole. Au-delà des moyens financiers, Turenne apporte surtout

une expertise qui qualifie avec précision les projets des entreprises et la robustesse de leur stratégie. Ainsi, ensemble, nous pourrons accompagner mieux, accompagner plus et accélérer plus en faveur des PME et ETI de la région. Dans un monde en mutation (climatique, énergétique, démographique...), c'est maintenant qu'il faut apporter réflexion et capitaux pour aider les chefs d'entreprise à imaginer et amplifier leurs trajectoires de développement. Ce faisant, avec ce partenariat, nous pourrons aider le tissu entrepreneurial languedocien à faire émerger les acteurs qui constitueront les piliers économiques régionaux de demain.

OBJECTIF 3

Accompagner nos participations dans leur transition environnementale

Objectifs et résultats

		2023	2024	Cible 2025	Cible 2030	
Hôtels (actionnaire majoritaire)	Part des hôtels ayant formalisé une politique environnementale	69%	94%	95%	100%	
Investissements majoritaires (hors hôtels)	Part des sociétés ayant formalisé une politique environnementale		43%	60%	100%	
	Part des sociétés ayant défini des objectifs de réduction des émissions de GES		57%	60%	80%	
Investissements minoritaires et dette Sociétés de + 50 salariés et + 10 M € CA	Part des sociétés ayant formalisé une politique environnementale	44%	43%	50%	75%	
	Part des sociétés ayant défini des objectifs de réduction des émissions de GES	21%	25%	28%	50%	

ACTIONS CLÉS 2024

- Poursuite du programme de labellisation « clef verte » de nos hôtels
- Webinaire sur le bilan carbone à destination des dirigeants de nos participations pour les sensibiliser à l'utilité et l'intérêt de cette évaluation et de l'élaboration d'un plan d'action, en partenariat avec SAMI

REV3 CAPITAL accompagne les sociétés au cœur de la 3^{ème} révolution industrielle dans les Hauts-de-France



Géré par Nord Capital Partenaires, finance et accompagne en fonds propres et quasi-fonds propres des entreprises et sociétés de projet dans le secteur des énergies renouvelables, de la gestion de l'énergie, de l'efficacité énergétique, de la mobilité intelligente et de l'économie circulaire.



32 M€

investis depuis 2016



20

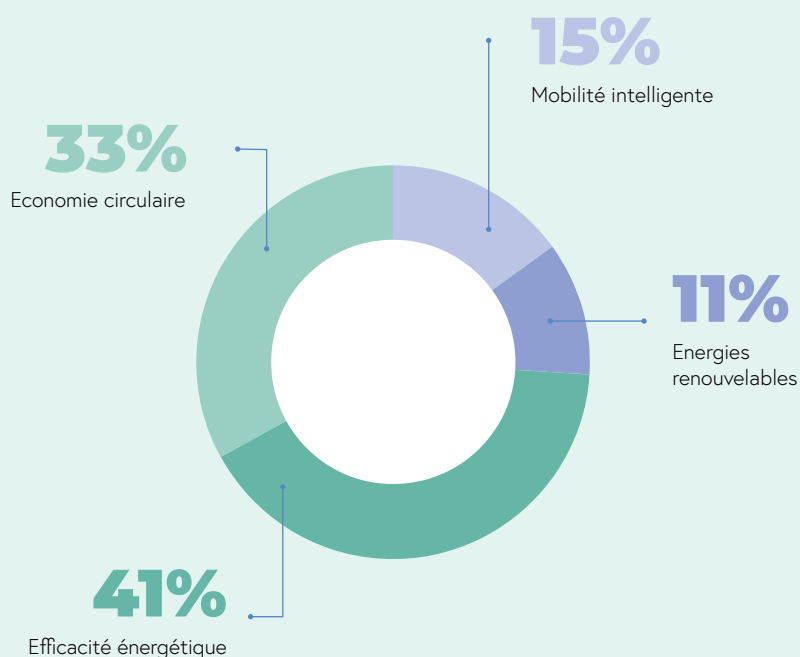
entreprises



1,6 M€

de ticket moyen

Répartition du portefeuille REV3



Le Fonds Ile-de-France Réindustrialisation, premier fonds article 9 du Groupe

Géré par Innovacom, le fonds accompagne de jeunes entreprises portant des projets industriels innovants au service de la décarbonation et de l'économie circulaire et souhaitant installer leur première usine en Ile-de-France. Les émissions de CO2e évitées grâce aux innovations sont systématiquement calculées en préinvestissement pour valider l'objectif d'investissement durable du fonds.



65 M€

Investis par la Région Île-de-France avec
le soutien du fonds FEDER de l'UE

Fonds ÎledeFrance
REINDUSTRIALISATION

Une initiative de la
Région
ÎledeFrance

**L'AVENIR
SE FABRIQUE ICI.**

ITEN : des micro-batteries « sustainability by design »

ITEN

ITEN développe une nouvelle génération de batteries au lithium-ion utilisées comme composants de stockage d'énergie pour le marché de l'électronique. Elle a inauguré son usine pilote en mars 2024 à Dardilly près de Lyon.

La transformation d'un laboratoire de R&D en site de production à grande échelle s'est accompagnée de la réalisation d'une analyse de cycle de vie (ACV) pour renforcer l'engagement « sustainable by design » de la société. Cette évaluation a pour objectif de réduire l'impact environnemental de ses produits et de leur processus de production. Après un accompagnement externe, ITEN s'est structurée pour déployer cette démarche en interne par la formation fin 2024 de 4 collaborateurs.

ITEN est accompagné par Innovacom depuis 2014.

Dider Camus
 Directeur Technique
 chez Tourisme Hôtellerie
 Développement



Témoignage

Accélérer la transition environnementale dans l'hôtellerie : l'approche opérationnelle de Didier Camus

Didier Camus a rejoint Tourisme Hôtellerie Développement, filiale de Turenne Groupe, en avril 2024 en tant que Directeur Technique, après une expérience chez Accor puis Grape-Hospitality. Il pilote aujourd'hui la stratégie environnementale des hôtels du Groupe.

Quels sont les enjeux environnementaux des hôtels ?

Le parc tertiaire est à l'origine de 17% de la consommation d'énergie finale en France. Plus encore que d'autres actifs immobiliers, les hôtels sont particulièrement énergivores. Si les sensibilisations des équipes et des clients aux écogestes sont déjà bien ancrées dans nos pratiques, des investissements sur les équipements et le bâti sont nécessaires. Les nouvelles réglementations environnementales stimulent l'innovation dans l'hôtellerie avec des textes comme la Loi LOM (bornes de recharge), la Loi ENR (ombrières photovoltaïques), le Décret BACS (pilotage énergétique) et le Décret Tertiaire, qui impose -40 % de consommation énergétique d'ici 2030. Pour y répondre, Turenne Hôtellerie investit dans la rénovation énergétique, adoptant une stratégie proactive et durable.

Comment les hôtels sont-ils accompagnés sur ces sujets ?

J'accompagne chaque hôtel de manière personnalisée, en tenant compte de l'âge des

installations, de la configuration des bâtiments et des contraintes d'exploitation. J'identifie les leviers d'économie d'énergie, structure les plans d'investissement et mobilise les financements adaptés. Je promeus également sur le terrain les bonnes pratiques comportementales et j'encadre le déploiement des outils de pilotage énergétiques.

Concrètement, quelles actions ont été mises en œuvre ?

De nombreux travaux de calorifugeage (isolation de la tuyauterie) et d'isolation ont déjà été conduits dans les différents hôtels avec l'aide des CEE. Au PAM Hôtel à Nice, le remplacement du système de production d'eau chaude par une solution semi-instantanée a permis une économie d'énergie notable sur un poste qui peut représenter jusqu'à 30 % de la consommation totale d'un hôtel. Parallèlement, Turenne déploie progressivement des systèmes de Gestion Technique du Bâtiment : sur les 18 établissements concernés, 4 sont déjà en cours d'étude ou de travaux. Ces dispositifs permettent de réduire la consommation énergétique de 20 à 40 % en moyenne, en optimisant le pilotage des équipements en temps réel. Des études sont également en cours pour équiper certains hôtels d'ombrières. Les hôtels concernés sont enfin tous équipés de bornes de recharge électrique.

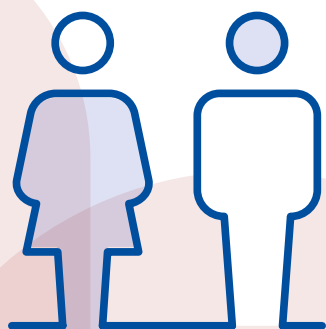
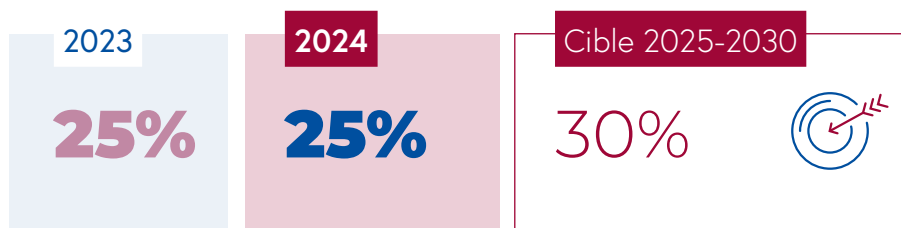
OBJECTIF 4

Favoriser la diversité et la parité notamment dans les organes de gouvernance

Objectifs et résultats



Part des femmes siégeant au Comité de direction de nos participations



2024



Part des femmes au sein des Conseils d'administration / Conseils de surveillance ou Comités stratégiques

20%

Taux de couverture : 85% des entreprises disposant d'un Comité stratégique, Conseil d'administration ou Conseil de surveillance soit 183 sociétés



Part des femmes cadres

36%

Taux de couverture : 81% soit 192 sociétés



Part des sociétés dirigées par une femme

12%

Taux de couverture : 88% soit 207 sociétés

Un Comité de direction paritaire chez Mousline

Dans le cadre de l'entrée au capital de Turenne Capital Partenaires, un objectif avait été fixé à la société Mousline de constituer un Comité de direction paritaire. L'objectif a été atteint en 2024 : 3 femmes et 3 hommes composent désormais le nouveau Comité de direction de la Société.

Mousline est accompagnée par NOV RELANCE IMPACT, géré par Turenne Capital Partenaires, depuis 2023.



ACTIONS CLÉS 2024

- Sensibilisation de tous les collaborateurs dans le cadre d'une conférence sur les biais cognitifs

Alexandra Dublanche

Vice-présidente du Conseil régional d'Ile-de-France, chargée de la Relance, de l'Attractivité, du Développement économique et de l'Innovation



Témoignage

Pourquoi l'enjeu de diversité est-il clé pour les nouvelles industries franciliennes ?

Les femmes représentent aujourd'hui moins de 30 % des effectifs de l'industrie. Un chiffre qui stagne depuis plus de 10 ans. Et parmi elles, la majorité occupe encore des fonctions supports, loin des postes de conception, de production et de direction.

Or, au-delà de l'enjeu de justice sociale, la mixité constitue un levier essentiel de développement économique et de compétitivité. Les études le démontrent : une plus grande mixité au sein des entreprises se traduit systématiquement par une meilleure performance économique.

Une industrie francilienne ambitieuse, innovante et résiliente ne peut exister sans une mobilisation forte en faveur de l'égalité femmes-hommes, tant les besoins en compétences sont immenses.

C'est pourquoi, à la Région nous agissons concrètement en ce sens et ce dès le plus jeune âge car nous savons que l'industrie arrive aussi en bout de chaîne d'un parcours éducatif où moins de jeunes filles se dirigent par exemple vers les filières scientifiques. Nous soutenons ainsi un certain nombre d'associations qui vont dans les lycées témoigner de parcours inspirants de femmes dans l'industrie.

Nous agissons aussi par exemple en fixant la meilleure représentation des femmes dans les organes de gouvernances comme objectif à Innovacom qui opère notre fonds Île-de-France réindustrialisation.

Concrètement, quelles sont vos exigences et attentes vis-à-vis d'Innovacom dans le cadre du Fonds Ile-de-France Réindustrialisation ?

Au-delà de la pertinence des projets, de leur capacité à contribuer à la réindustrialisation de l'Ile-de-France et à créer de l'emploi sur nos territoires, notre ambition en termes d'impact est également très forte vis-à-vis d'Innovacom et se traduit en plusieurs indicateurs exigeants, transparents et vérifiables parmi lesquels : une réduction mesurable des émissions de CO₂, des indicateurs sur mesure en matière d'impact social et d'inclusion ou encore de performance environnementale, et une progression de la place des femmes dans la gouvernance. L'atteinte des objectifs en matière d'égalité femme-homme dans le management des entreprises en portefeuille est d'ailleurs un indicateur conditionnant le montant du *carried interest* touché par les équipes de gestion. En somme, Innovacom doit être le garant d'une stratégie d'investissement à la fois ambitieuse, responsable et alignée sur les valeurs de la Région Île-de-France : performance industrielle, durabilité et équité.

Objectifs de la Charte Parité de France Invest, où en est-on ?

Objectifs de la Charte Parité	Résultats				
	Turenne Capital Partenaires	Nord Capital Partenaires	Innovacom Gestion	Connect Pro	Turenne Groupe
25% de femmes ayant une responsabilité dans les décisions du Comité d'investissement d'ici 2030	38%	86%	0%	0%	44%
40% de femmes dans les équipes d'investissement en 2030	39%	70%	22%	0%	38%



AVIS DU COMITÉ DE MISSION

L'ambition ESG de Turenne Groupe s'est encore concrétisée dans ses choix et réalisations stratégiques en 2024. Les nouveaux fonds 2023 et 2024 du groupe intègrent désormais les objectifs de mission dans leurs stratégies concernant le partage de la création de valeur, la réduction de l'empreinte environnementale et la diversité dans les organes de gouvernance opérationnels. Le succès de la levée de nouveaux fonds accessibles aux particuliers avec des tickets moyens de souscription à 10 000 euros démontre la capacité de Turenne à donner accès au plus grand nombre d'épargnants à la création de valeur financière et extra-financière, conformément à ses objectifs de mission.

Les résultats des indicateurs sont en progression mais, pour espérer atteindre les objectifs très ambitieux que s'est fixé le Groupe en 2030, ils nécessitent néanmoins une accélération de l'accompagnement au cas par cas des participations. C'est pourquoi nous avons souhaité proposer un plan d'action très opérationnel pour 2025.

PLAN D'ACTION 2025

OBJECTIF 1

Promouvoir le partage de la création de valeur financière auprès du plus grand nombre de collaborateurs

- Mettre en place un outil de partage des résultats pour les nouvelles participations rentables investies entre juillet 2024 et juin 2025
- Mettre en place un mécanisme d'actionnariat salarié collectif dans les nouvelles participations du fonds NRI
- Ouvrir le capital aux collaborateurs clés dans les participations du fonds Emergence II
- Contribuer à une publication sur l'actionnariat salarié

OBJECTIF 2

Soutenir la création et le développement de centres de décisions dans les régions

- Déployer les fonds PME et Territoire et PME Méditerranée
- Structurer de nouveaux fonds accessibles au plus grand nombre permettant aux épargnants d'investir dans des entreprises de leurs territoires

OBJECTIF 3

Accompagner nos participations dans leur transition environnementale

Accompagner en 2025 au moins 10 participations :

- dans la formalisation de leurs politiques RSE intégrant un volet environnemental avec objectifs quantitatifs
- et/ou dans la définition d'une trajectoire de réduction des émissions de gaz à effet de serre

OBJECTIF 4

Favoriser la diversité et la parité, notamment dans les organes de gouvernance

- Organiser une sensibilisation des dirigeants de nos participations sur la diversité des organes de gouvernance



Performance ESG du portefeuille

NOS FONDS

ARTICLE 8 ET 9 SFDR



1,2 Md€

d'encours dans nos fonds classés
article 8 et 9 selon SFDR



57 %

des actifs gérés par le
Groupe

Nos fonds article 8

Fonds sectoriels	Fonds régionaux	Véhicules spécifiques	Investissements ouverts à la clientèle privée
<ul style="list-style-type: none"> • CAPITAL SANTE 3 • TURENNE HÔTELLERIE 3 • EMERGENCE ETI II 	<ul style="list-style-type: none"> • NORD CAPITAL INVESTISSEMENT • PAYS DE LA LOIRE CROISSANCE 2 • REV3 CAPITAL • BOOST CÔTE D'AZUR 	<ul style="list-style-type: none"> • NOV RELANCE IMPACT • OBLIGATIONS RELANCE 	<ul style="list-style-type: none"> • SLP Sélection & Opportunités • Industries d'Avenir et Territoires • PME et Territoire • PME Méditerranée

Nos fonds article 9

<ul style="list-style-type: none"> • ILE-DE-FRANCE REINDUSTRIALISATION 	<ul style="list-style-type: none"> • NEXT HEALTH CAPITAL (Turenne Santé) • HORIZON INDUSTRIES (Innovacom) <p>sont actuellement en cours de levée.</p>
---	---

H.A.C. PHARMA

Laboratoire pharmaceutique français indépendant depuis 2007, H.A.C. développe et gère un portefeuille de médicaments d'intérêt thérapeutique majeur disponibles en France et en Europe. En partenariat avec des acteurs du secteur (façonniers, laboratoires étrangers), la société assure l'approvisionnement, l'information médicale, la pharmacovigilance et la conformité réglementaire.

CA : 33 M€

ETP : 35

Secteur d'activité: Laboratoire de spécialité (médicaments d'intérêt thérapeutique majeur)

Date d'investissement : 2022

Une société engagée pour ses patients et son écosystème

La démarche RSE de H.A.C. s'inscrit dans une vision cohérente avec son activité à fort impact social : la mise à disposition de médicaments d'intérêt thérapeutique majeur pour les patients. Cet objectif est mené de manière inclusive pour répondre à l'ensemble des besoins patients sur tout type de population : notices adaptées aux enfants, aux patients déficients visuels, etc.

Au-delà de sa mission de santé publique, l'entreprise structure ses engagements RSE autour d'objectifs quantifiables, déterminés en concertation avec ses partenaires financiers qui souhaitent accompagner H.A.C. Pharma dans sa feuille de route ESG.

Deux indicateurs de performance quantitatifs ont été définis en 2024 pour guider cette ambition. Le premier concerne l'empreinte carbone : H.A.C. s'engage à réaliser un bilan complet (scopes 1, 2 et 3) et à définir une trajectoire de réduction compatible avec les exigences réglementaires du secteur, sans compromettre l'accès aux traitements. Le second porte sur la formation professionnelle : trois diplômes certifiants en lien avec l'activité doivent être validés chaque année par les

collaborateurs d'H.A.C. Pharma, hors formations obligatoires, jusqu'à 2029 puis 4 diplômes certifiants à partir de 2030. Ce critère témoigne d'un engagement fort chez H.A.C. Pharma en promouvant l'évolution de poste au sein de l'entreprise et l'émergence des talents.

La gouvernance de l'entreprise a également été profondément modifiée : 40 % de femmes siègent au Comité de direction, et plusieurs cadres clés sont entrés au capital, renforçant l'alignement stratégique entre la société et ses cadres-clés.

Enfin, H.A.C. mène une politique active de diversité et d'inclusion, et met en œuvre des actions concrètes en santé et sécurité au travail : visites médicales, sensibilisation à la sécurité routière, « Car Policy », et présence de secouristes en interne.

La mission d'H.A.C. Pharma est une réalité quotidienne pour les collaborateurs : l'ensemble des équipes est mobilisé à amener le meilleur traitement aux patients. Depuis l'entrée d'investisseurs financiers, la société a franchi une nouvelle étape en intensifiant également sa démarche RSE.

Accompagnement de Turenne Groupe

L'équipe Turenne Santé a progressivement amené la société à matérialiser les efforts ESG que cette dernière réalisait. Nous continuons d'accompagner l'entreprise dans sa démarche RSE avec des performances qui sont revues chaque année par le Comité de direction et présentées au Comité stratégique, garantissant un pilotage rigoureux et transparent.



MAISON BECAM

Créée en 2005 à Angers par Cécile et Nicolas Bécam, Maison Bécam compte aujourd'hui 29 boulangeries dans toute la France. Son offre repose sur 6 métiers : la boulangerie, la viennoiserie, la pâtisserie, le snacking, le salon de thé et les pizzas.

**CA : 17,9 M€
ETP : 178
Secteur : Boulangerie et
boulangerie-pâtisserie
Date d'investissement : 2022**

Accompagner la transmission des savoir-faire par l'apprentissage

Maison Bécam déploie de nombreuses initiatives pour ses collaborateurs : audit des risques psychosociaux, remise de diplômes aux employés favorisant la reconnaissance interne et signature de la charte Diversité. L'apprentissage en particulier est un axe fort de différenciation de l'enseigne qui souhaite proposer de réelles opportunités de carrières aux jeunes accueillis. Près de 150 apprentis ont ainsi obtenu leur diplôme en réalisant leur formation chez Maison Bécam. La société organise régulièrement des portes ouvertes et conduit des sondages pour mesurer l'appréciation de l'accompagnement de ses apprentis, dont environ 6% intègrent l'entreprise en CDI à l'issue de leur formation.

Dans cette même dynamique d'attention portée aux équipes, les collaborateurs sont régulièrement informés des objectifs et des actualités de l'entreprise lors de réunions hebdomadaires. La cohésion d'équipe est encouragée à travers l'organisation d'événements internes et de séminaires annuels. Une politique de cooptation favorise l'intégration, tandis que les managers bénéficient de formations ciblées pour renforcer l'accompagnement des équipes au quotidien.

Au-delà des initiatives sociales, la société s'est engagée depuis un an dans une structuration plus globale de sa stratégie RSE. Un Comité RSE a été mis en place et un poste dédié a été créé en 2024. Elle s'est également engagée dans une initiative collective portée par la Fédération des Entrepreneurs de la Boulangerie "Impact RSE". Son objectif : définir une feuille de route concrète pour les mois à venir. Grâce à ce programme, Maison Bécam a pu bénéficier de trois jours de formation par un expert RSE et d'un diagnostic approfondi de ses initiatives.

Parmi les axes de travail en cours, notons la rédaction d'une

charte achats responsables. Depuis ses débuts, les fondateurs sélectionnent soigneusement les matières premières, en privilégiant les circuits courts via des partenariats durables avec des fournisseurs situés à moins de 200 km, ainsi que des farines biologiques ou issues de l'agriculture raisonnée. Néanmoins, la société souhaite mieux formaliser ses pratiques. Maison Bécam souhaite aussi améliorer sa politique de santé et sécurité au travail et renforcer les mesures de réduction de son empreinte environnementale. La société a déjà engagé des actions : extinction des vitrines, et fours en période creuse, maintenance préventive, transition LED, réduction des emballages, recettes anti-gaspillage et achats de saison. Elle adapte aussi son offre à des régimes spécifiques (végétarien, étudiant).

Qu'il s'agisse des équipes en propre ou du réseau de franchisés, tous sont impliqués. Des efforts récompensés en matière de qualité de service par l'obtention du label "Meilleur Enseigne 2025" décerné par Capital Magazine dans la catégorie Boulangerie.

Cécile et Nicolas Bécam, co-fondateurs et dirigeants

« Depuis 20 ans, notre passion demeure intacte : produire tous nos produits de manière artisanale, en utilisant uniquement des matières premières de qualité. Notre objectif est de transmettre des émotions positives à nos clients, tout en veillant au bien-être de nos équipes, à la qualité de vie au travail, et au respect de notre planète. »

Accompagnement de Turenne Groupe

La structuration RSE de MAISON BECAM a débuté par la création d'un Comité dédié, rendue possible grâce à des recrutements ciblés (RRH, puis DAF). Des indicateurs pertinents sont désormais en place pour porter une feuille de route ambitieuse dans la boulangerie-pâtisserie artisanale.

M-ENERGIES

Acteur de référence du génie climatique, M-Energies dispose d'une expertise dans la maintenance et l'installation de systèmes de chauffage collectifs et individuels ainsi que des activités EnR (PAC et photovoltaïque).

CA : 83,5 M€

ETP : 493

Secteur : Travaux d'installation d'équipements thermiques et de climatisation

Date d'investissement : 2019

Renforcement et structuration de la démarche RSE d'un acteur clé de la performance énergétique

M-Energies assure le maintien des performances optimales et la maintenance de plus de 100 000 chaudières individuelles sous contrat et gère près de 2 000 chaufferies collectives. M-Energies est ainsi un acteur central de la performance énergétique en optimisant la durée de vie des installations, contribuant ainsi à la réduction des émissions de CO₂ des équipements de chauffage, ventilation, climatisation (CVC). La société accompagne aussi ses clients vers des solutions moins carbonées, notamment via le remplacement de chaudière au fioul par des chaudières à gaz, et propose des contrats de performance énergétique (CPE) et de fourniture d'énergie qui incluent notamment une dimension de sensibilisation des clients à une gestion responsable de l'énergie.

Signataire de la Charte des Entrepreneurs d'Avenir, communauté de dirigeants promouvant des modèles d'affaires conjuguant progrès économique, social et environnemental, le Groupe structure sa démarche RSE autour d'un plan d'action dédié et a réalisé son premier bilan carbone en 2022. En 2024, M-Energies a entrepris de structurer plus en profondeur sa démarche RSE et de renforcer ses pratiques autour d'une feuille de route objectivée par des indicateurs de performance, associée à une

gouvernance dédiée pour mieux piloter ses ambitions. Soucieux de s'inscrire dans les cadres reconnus, le groupe a également conduit une analyse de son alignement avec la Taxonomie européenne bien qu'étant sous les seuils réglementaires (70 % des activités éligibles, analyse d'alignement en cours).

Sur le plan social, M-Energies déploie une stratégie RH axée sur l'attraction des talents, la rétention et la formation, soutenue par une politique de sécurité ambitieuse visant la certification ISO 45001 d'ici fin 2025. Une politique qualité alignée sur la norme ISO 9001 est également en cours de mise en œuvre.

Enfin, le Groupe intègre les principes de la RSE dans ses achats responsables et dans la gestion de ses relations fournisseurs avec des objectifs à court terme de 100 % de fournisseurs signataires du code de conduite et 80% des achats de rang 1 effectués localement.

Accompagnement de Turenne Groupe

Le fonds Turenne Emergence est à l'initiative de la réalisation d'un bilan carbone ainsi que de l'association de 8 cadres au capital. L'équipe accompagne également le groupe dans la recherche de build-up pour renforcer le positionnement de M-Energies dans les systèmes de chauffage décarbonés tels que les pompes à chaleur ou dans le photovoltaïque.

MUANCE

Muance est spécialisée dans la construction hors site de modules constitués de béton haute performance bas carbone et d'isolants biosourcés. Grâce à ses différentes innovations et à sa plateforme de conception, la société a optimisé et industrialisé la fabrication de bâtiments performants répondant aux enjeux de durabilité du secteur.

CA : 1,1 M€

ETP : 17,6

Secteur : Construction modulaire hors site en béton

Date d'investissement : 2024

Une solution de construction modulaire hors site et bas carbone

Muance est une jeune entreprise ayant pour objectif de révolutionner le secteur de la construction. Au-delà des aspects purement techniques, cette volonté se traduit par une politique ESG ambitieuse, centrée sur l'impact environnemental et social de la société retranscrite à travers une charte RSE accessible à tous les salariés.

Dans le cadre de son objectif de neutralité carbone inscrit dans cette charte, Muance utilise pour sa solution du béton haute performance bas carbone et des isolants biosourcés. Elle travaille également l'impact de sa production en réalisant systématiquement une analyse de cycle de vie (ACV) et un calcul d'empreinte carbone pour chaque projet. Elle veille à une gestion rigoureuse des déchets issus de la production via un prestataire externe, visant à atteindre un taux de perte matière nul. L'eau utilisée dans le process est traitée et analysée en vue d'un fonctionnement en circuit fermé à très court terme pour assurer l'autosuffisance en eau. Enfin, l'entreprise encourage la mobilité durable via un système de covoiturage dédié à ses salariés.

Sur le volet social, Muance met l'humain au cœur de son développement. Cela se traduit par des conditions de travail en atelier plus saines que sur un chantier traditionnel, avec des mesures concrètes telles que la mise en place d'un réveil musculaire. L'insertion professionnelle est également une priorité : deux parcours spécialisés ont été développés en

partenariat avec France Travail et Châlons-en-Champagne pour accompagner les personnes éloignées de l'emploi dans leur réinsertion. La formation des collaborateurs fait partie intégrante des engagements de l'entreprise, favorisant le développement des compétences.

Suite à la levée de fonds, Muance a mis en place un plan de BSPCE, permettant aux salariés de devenir actionnaires et de participer activement à la réussite collective

En matière de gouvernance, un membre du Comité de direction est spécifiquement dédié à la RSE, avec une implication forte du COMEX et du Comité élargi. Le COMEX élargi rassemble majoritairement des femmes, témoignant d'un engagement concret pour la diversité et l'égalité professionnelle.

Lionel Morenval, PDG et fondateur de Muance

« Innovacom nous a permis de continuer à investir dans notre mission de proposer des logements durables et accessibles. Les équipes nous ont également présenté leur modèle de partage de la valeur que nous avons cherché à dupliquer au sein même de Muance. »

Accompagnement de Turenne Groupe

A travers son accompagnement en fonds propres, Innovacom a soutenu les investissements nécessaires à Muance pour déployer sa solution bas carbone et ainsi répondre aux grands enjeux environnementaux du secteur de la construction. Innovacom a également accompagné le dirigeant dans sa réflexion sur le partage de la valeur avec les salariés. Un plan de BSPCE a ainsi été mis en place au moment de l'opération.

RABOT DUTILLEUL

Rabot Dutilleul est un groupe familial centenaire présent sur l'ensemble de la chaîne de valeur de l'immobilier et de la construction en France et en Belgique, composé de 6 filiales (Rabot Dutilleul Construction, Idéal, Rabot Dutilleul Partenariats, Louis de Waele Construction, Louis de Waele Immo et Simonis).

CA : 377 M€

ETP : 850

Secteur : Construction & Rénovation

Date d'investissement : 2022

Une stratégie climat alignée avec les objectifs de l'Accord de Paris

Rabot Dutilleul, Groupe centenaire, dispose d'une stratégie de développement durable depuis de nombreuses années. Dès 2011, il avait initié une démarche d'écoconception « ASAP » (As Sustainable As Possible) et en 2012, il réalisait son premier bilan carbone.

Conscient de l'urgence, le Groupe a amorcé, en 2021, un virage stratégique en définissant un objectif ambitieux de décarbonation. Les ingénieurs de Rabot Dutilleul ont travaillé en étroite collaboration avec leur écosystème, notamment l'IFPEB (Institut Français pour la performance du bâtiment), pour définir une cible quantitative et une méthodologie de mesure qui tient compte à la fois des matériaux utilisés et de la consommation d'énergie des bâtiments. Pour être aligné avec les objectifs de limitation du réchauffement climatique à 1.5°C, le groupe a conclu qu'il devait réaliser 70% de chantiers en rénovation et utiliser 70% de matériaux bas carbone (béton bas carbone, réemploi, matériaux biosourcés) pour réduire ses émissions de 30% (en CO₂e/m² livré) d'ici 2030. La définition de cette stratégie climat a ainsi fortement réorienté la stratégie d'entreprise vers la rénovation.

Pour accompagner cette transformation ambitieuse, le groupe recrute des ingénieurs dédiés au sein du bureau d'études dont l'objectif est de trouver des solutions énergétiques, des

matériaux et de challenger les architectes sur chaque projet.

L'ensemble des collaborateurs ont eu une formation d'une journée au changement climatique en 2024. Rabot Dutilleul a choisi d'utiliser la fresque du climat combinée à la fresque de renaissance écologique. En complément, des formations plus pointues sont déployées par métier (100 personnes) sur les nouvelles solutions de construction décarbonées, en partenariat avec le CD2E (pôle d'excellence régional de l'éco-transition dans les Hauts-de-France), avec une première promotion entre avril 2024 et mai 2025, pour le moment sur un périmètre France.

Début 2025, le groupe Rabot Dutilleul a ouvert sa première plateforme de réemploi (actionnariat partagé avec Néo Eco, financement BPI); et a été partenaire de l'ADEME, la BPI et Carbone 4 pour tester leur outil de diagnostic sur l'adaptation au changement climatique (sur bati et sur chantiers) .

Enfin, Rabot Dutilleul ambitionne d'anticiper la réglementation de reporting ESG à travers un reporting CSRD et Taxonomique dès 2025, en partenariat avec des acteurs de conseil ESG de renom et une plateforme de reporting spécifique.

Accompagnement de Turenne Groupe

Avec deux places au sein du Board, les fonds REV3 et REBOOST accompagnent et soutiennent le Groupe Rabot Dutilleul dans sa transformation stratégique et dans celle de son modèle de création de valeur vers la rénovation de bâtiments tertiaires, logements et bâtiments publics en utilisant des matériaux bas carbone.

SERGIC

Sergic, acteur de référence dans la gestion de patrimoine immobilier, est présent en France, au Canada et au Maroc. Ce groupe familial et indépendant propose des services immobiliers pour particuliers et professionnels, incluant gestion, location, valorisation, exploitation de résidences, transition énergétique et courtage en assurance.

CA : 168 M€

ETP : +1 000

Secteur : Services immobiliers (syndic de copropriété, gestion locative, vente immobilière)

Date d'investissement : 2005

Société à mission : des services immobiliers générateurs de liens

Sergic est convaincu que les lieux n'ont de valeur que s'ils favorisent les relations : les immeubles collectifs doivent être propices aux échanges, au partage, aux idées, à l'action. La raison d'être de Sergic, définie dès 2016, est ainsi de « faire que les lieux soient générateurs de liens à l'échelle de l'immeuble, du quartier, de la ville pour un monde plus inclusif, plus responsable, plus serein ».

En juin 2023, Sergic a adopté le statut d'entreprise à mission, renforçant son engagement sociétal et environnemental autour de trois axes principaux :

1. Faciliter la vie en collectif pour contribuer à l'épanouissement de l'humain
2. Proposer des services immobiliers innovants socialement et technologiquement
3. Agir pour la réduction de l'impact environnemental

Sergic ambitionne d'être acteur dans la création de lien social, de lancer une innovation responsable chaque année et d'être reconnu comme un gestionnaire éco-responsable. Le groupe souhaite avoir un impact dans la transition énergétique de l'immobilier et participer ainsi à la réduction des gaz à effet de serre et de la production de déchets.

Les actions de sensibilisation se sont concentrées sur les collaborateurs en ces deux premières années de société à mission car ce sont eux qui constitueront les meilleurs

ambassadeurs. Concrètement, plus de 20 % des effectifs ont déjà été formés via la fresque du climat et quatre sensibilisations annuelles sur l'accueil des personnes en situation de handicap et l'accessibilité numérique ont été menées.

18 % des sites (agences, résidences) ont déjà mené des actions de sensibilisation à la transition énergétique auprès des clients et plus de 500 commandes de Projets de Plan Pluriannuel de Travaux en faveur de l'amélioration énergétique des immeubles ont été lancées.

Enfin, Sergic est à l'initiative de Maille'Immo, une association de 20 entreprises créée en 2019 dédiée à l'innovation technologique et sociale dans le secteur de l'immobilier.

Nicolas Milhe, Directeur Général Délégué

« L'entreprise à mission nous incite à avoir une approche en "test and learn" : on agit, on tire des conclusions et on grandit ! Ce qui est important, à mon sens, en 2025, c'est de maintenir le rythme de notre marathon, faire évoluer certaines actions sans perdre de vue notre objectif et notre raison d'être. »

Accompagnement de Turenne Groupe

Turenne accompagne les dirigeants actionnaires de Sergic depuis près de 20 ans dans leurs décisions stratégiques :

- opérations de croissance interne comme le lancement de l'activité de rénovation énergétique ou le développement d'un syndic digital,
- réalisation d'opérations de croissance externe.

Nous avons également milité auprès des actionnaires dirigeants des vertus du passage au statut d'entreprise à mission.

VIASPHERE

ViaSphère est un groupe leader du service aux particuliers et aux entreprises. Il couvre une large palette de compétences :

- **services à domicile pour les particuliers : assistance informatique et domotique, beauté et coiffure, entretien de la maison, garde d'enfants, maintien à domicile, etc.**
- **maintenance et assistance technique aux entreprises.**

CA : 73 M€

ETP : +1 100

Secteur : Services à la personne et aux entreprises

Date d'investissement : 2022

Se préparer à la CSRD

Prochainement soumis à la CSRD (Corporate Sustainability Reporting Directive), ViaSphère a anticipé ses obligations dès 2024. Le groupe menait déjà de nombreuses actions RSE mais sa démarche n'était pas formalisée et relevait essentiellement d'initiatives de chaque business unit sans structuration formelle au niveau du groupe.

Appuyée par un cabinet de conseil, ViaSphère a d'abord réalisé son premier bilan carbone fin 2024 qui lui permet de disposer à la fois de l'empreinte carbone du groupe mais aussi d'une vision par business unit, précieuse pour l'étape en cours de formalisation du plan d'actions de réduction des émissions. Ce bilan carbone a permis de confirmer les premières intuitions et de préciser les ordres de grandeur : la flotte de véhicule a une empreinte significative mais la société ne savait pas si cela représentait plutôt 40 % ou 70 %. Cette vision affinée aide à prioriser les actions les plus efficaces.

En parallèle, ViaSphère a conduit son analyse de matérialité. Cette étape a mobilisé une vingtaine de collaborateurs lors d'ateliers thématiques, une dizaine de parties prenantes externes (clients, fournisseurs, sous-traitants, franchisés, actionnaires) lors d'entretiens ainsi que le Comité de direction pour valider la priorisation des enjeux. L'exercice a consisté à coter les impacts, risques et opportunités de chaque enjeu RSE

pour hiérarchiser et identifier les sujets les plus matériels pour la société.

Le groupe travaille à présent à la formalisation de sa stratégie RSE et identifie également les données qu'il faudra collecter pour répondre aux exigences de reporting. L'enjeu est d'une part d'identifier des actions concrètes, utiles à l'activité qui permettront d'embarquer opérationnellement les équipes et d'autre part, de renforcer les processus de reporting existants pour assurer une remontée des informations fiables, efficace et conforme aux nouvelles exigences depuis les différentes filiales.

Christophe Castaings, Directeur Général

« Notre démarche RSE, soutenue par Turenne Groupe, constitue une étape structurante dans le parcours de ViaSphère. Elle va notamment nous permettre de réduire notre empreinte carbone, et d'enrichir nos initiatives en faveur du parcours professionnel de nos collaborateurs. »

Accompagnement de Turenne Groupe

Dans le cadre de sa stratégie d'investisseur responsable, Turenne Groupe a joué un rôle moteur dans la structuration de la démarche RSE de ViaSphère. Dès 2024, les actionnaires, dont Turenne Groupe, ont encouragé l'entreprise à anticiper les exigences de la CSRD et à formaliser ses engagements en matière de durabilité. Turenne a contribué à la définition du cahier des charges et a soutenu la mise en place des premières étapes, notamment le bilan carbone et l'analyse de matérialité. Un suivi rigoureux de l'avancement a été assuré via le Comité stratégique, garantissant un pilotage engagé et cohérent avec les objectifs fixés.

GROUPE VIGIER

Acteur indépendant du BTP en Nouvelle-Aquitaine, fondé en 1947, le groupe est spécialisé dans 4 métiers : la construction métallique de bâtiments d'activités, le génie civil, la préfabrication béton et les travaux spéciaux (désamiantage, réfection bâtiments, etc.).

CA : 62 M€

ETP : +200

Secteur : Construction & Génie civil

Date d'investissement : 2023

S'engager dans la durabilité pour devenir des bâtisseurs d'avenir

En tant qu'acteur du BTP, le groupe Vigier souhaite « bâtir l'avenir ». La durabilité est un axe fort de cette ambition, c'est pourquoi le Groupe Vigier a engagé une structuration de sa démarche RSE depuis fin 2023.

Un engagement collectif pour définir des objectifs RSE concrets et opérationnels

Avec l'appui d'un cabinet externe ayant conduit un premier diagnostic stratégique et le bilan carbone du groupe Vigier, la société s'est approprié la démarche grâce à la mobilisation d'une dizaine de collaborateurs au sein d'un Comité de pilotage représentatif des différentes entités et métiers du groupe.

Celui-ci a travaillé sur une politique RSE très opérationnelle axée autour de trois axes clés :

1. Promouvoir l'humain
2. Agir pour la transition écologique
3. Assurer une conduite éthique et responsable des activités

Des actions concrètes sont déjà mises en œuvre : installation d'une centrale photovoltaïque de 850 m² sur le toit d'un entrepôt du groupe, mise en place de mini-déchetteries sur les

principaux sites du groupe pour améliorer le tri des déchets, objectifs fixés d'achat de 10 % à 20 % d'acier recyclé dans les entreprises de construction métallique, poursuite de la mise en œuvre de la politique santé et sécurité déjà fortement ancrée dans les pratiques, etc.

Cette mobilisation se traduit à tous les niveaux de l'entreprise. Sponsor de la nouvelle politique RSE, l'équipe dirigeante s'est aussi engagée dans la Convention des Entreprises pour le Climat, consciente de la nécessité de collaborer avec ses parties prenantes pour engager tout l'écosystème sur ces enjeux de durabilité.

Partager la valeur

A la suite de l'entrée au capital du fonds NOV Relance Impact, une société de salariés a été mise en place offrant la possibilité à tous les collaborateurs du groupe de devenir actionnaires, une opportunité choisie par un tiers des salariés.

Accompagnement de Turenne Groupe

L'opération a permis la prise de contrôle par les deux dirigeants (sortie des actionnaires familiaux historiques) ainsi que la mise en place d'un mécanisme d'actionnariat salarié collectif. Le 1^{er} bilan carbone a été réalisé sous l'impulsion de Turenne et nous avons fourni un appui pour formaliser la stratégie RSE et le plan d'action. Nous accompagnons également le groupe dans sa stratégie de croissance externe. Une première acquisition a d'ailleurs été réalisée sur le 1^{er} semestre 2025.



La RSE au sein de nos sociétés de gestion



Actionnariat salarié

100%

Société indépendante, Turenne Groupe est détenue par 100 % de ses collaborateurs.

L'actionnariat salarié a été mis en place en 2020 et des campagnes sont depuis régulièrement organisées pour permettre aux nouveaux collaborateurs de devenir actionnaires.



Réduire notre empreinte environnementale

Bilan carbone

666 TCO₂e

soit 8.65 TCO₂e/ collaborateur (hors portefeuille d'investissement)

265 KTCO₂e

Emissions financées consolidées du portefeuille à fin 2023

Estimations réalisées en 2024 avec l'appui de notre prestataire SAMI

Politique zéro déchet

Suppression du plastique à usage unique dans nos locaux : verre et vaisselle à disposition des collaborateurs et visiteurs, fontaine à eau, machines à café en grains, tri des déchets.

Déplacements

- Forfait mobilité durable pour tous les collaborateurs
- 50 % de la flotte des véhicules de fonction sont des véhicules hybrides
- Parking des bureaux de Paris et Lille équipés de bornes de recharge électrique
- La politique Voyages favorise l'usage du train



Promouvoir l'engagement solidaire

En 2024, nous avons mis en place un partenariat avec une plateforme pour favoriser l'engagement solidaire de nos collaborateurs. En tant qu'employeur, Turenne offre une journée de travail à ses collaborateurs pour réaliser une mission auprès d'une association.

26%

des collaborateurs ont réalisé une mission solidaire en 2024



Former nos équipes

Mise en place d'un plan de formation annuel en partenariat avec France Invest.

En 2024, toutes les équipes d'investissement ont été formées à l'ESG :

- Réglementation finance durable et processus d'intégration ESG pour toutes les équipes
- Formation approfondie « appropriation pratique du cadre finance durable » avec le cabinet Moonshot pour une vingtaine de collaborateurs
- Invitation des investisseurs aux webinaires à destination des participations sur la CSRD et le bilan carbone
- Petit-déjeuner avec les membres du Comité de mission et présentation des résultats Groupe sur nos KPI de mission
- Conférence sur les biais cognitifs

LA FONDATION BÉATRICE DENYS

Créée en 2006 sous l'égide de la Fondation pour la Recherche Médicale, la Fondation récompense chaque année un projet scientifique médical d'excellence issu de la recherche académique française.

La Fondation est financée par Turenne et de manière bénévole par les équipes Turenne Santé via une partie de leur carried-interest. Elle est animée par Turenne Santé qui assure l'appel à projet, la mobilisation d'un réseau d'experts bénévoles pour analyser les projets, l'animation du jury, la remise des prix et le suivi des lauréats dans le temps.

VISIONERVES

En 2024, la Fondation a récompensé parmi 38 dossiers reçus le projet Visionerves porté par Sabine Sarnacki, Alix Pradère et leur équipe, un logiciel permettant de réaliser un jumeau numérique 3D du patient intégrant les nerfs.



40

Projets reçus chaque année en réponse à l'appel à projet réalisé par Turenne Santé



+50

Experts scientifiques bénévoles qui analysent les projets pré-sélectionnés



4

Membres du jury expérimentés Médecin ou liés à l'innovation



+1 M€

de subventions versés à date à 25 lauréats



130 M€

levés par les lauréats



12

projets récompensés ont permis la création de start-ups





Annexes

LES FONDS DE TURENNE GROUPE

Fonds institutionnels

TURENNE CAPITAL PARTENAIRES

Véhicules nationaux	CAPITAL SANTÉ 2 et 3	Capital développement et transmission pour les entreprises du secteur de la santé
	RELYENS INNOVATION SANTÉ (Mandat de conseil pour le groupe Mutualiste Européen Relyens)	Capital innovation santé notamment biotechnologies et dispositifs médicaux
	ENTREPRISES LIBÉRALES DE SANTÉ	Investissements minoritaires dans des Professions Libérales de Santé à plateaux techniques en France avec un projet de développement, dans le respect du projet médical des professionnels de Santé
	TURENNE HÔTELLERIE 2 ET 3 TURENNE HÔTELLERIE INVESTISSEMENT 1 et 2 APPORT CESSION HÔTELLERIE	Investissement dans des sociétés détenant les fonds de commerce d'hôtels et généralement les murs associés dans de grandes agglomérations françaises
	EMERGENCE ETI EMERGENCE II	Accompagnement dans leurs premières opérations de LBO de PME proposant des services aux entreprises (BtoB) en particulier des services et logiciels au cœur des enjeux énergétiques et environnementaux
	NOV RELANCE IMPACT	Soutien en capital-développement transmission d'entreprises dans les régions en France, tous secteurs, avec des critères ESG renforcés et la mise en place systématique d'un mécanisme de partage de la valeur
	SLP SÉLECTION & OPPORTUNITÉS	Capital développement et transmission – Multisectoriel – PME et ETI régionales Fonds ouvert à la clientèle privée
	OBLIGATIONS RELANCE	Fonds de dette - apport de ressources longues, sous forme de quasi-fonds propres, aux PME et ETI dans toute la France afin de leur permettre de financer des projets de croissance structurants tout en accélérant la transformation ESG et la digitalisation
Véhicules régionaux	PAYS DE LA LOIRE CROISSANCE 1 ET 2	LBO / Capital Développement minoritaire de PME régionales principalement industrielles ou apportant des services à l'industrie
	REGAIN 340	Renforcement des fonds propres de PME et ETI des Hauts-de-France et Seine et Marne
	PAYS DE LA LOIRE PARTICIPATIONS (Mandat de conseil pour la Région Pays de la Loire)	Véhicule de co-investissement régional public finançant des PME ligériennes en phase d'amorçage, de primo développement, de développement ou de pivot
	PME ET TERRITOIRE 1 ET 2	PME et ETI de la Région Hauts-de-France à hauteur d'au moins 50 % de son actif Fonds ouverts à la clientèle privée

NORD CAPITAL PARTENAIRES

Véhicules régionaux	NORD CAPITAL INVESTISSEMENT	Capital-développement et capital-transmission des entreprises du Nord-Pas-de Calais – tous secteurs
	REV3 CAPITAL	Accompagnement en fonds propres de sociétés des Hauts-de-France au cœur de la 3 ^{ème} révolution industrielle (transition énergétique, économie circulaire, mobilité durable, etc)
	REBOOST	Accompagnement en fonds propres (transformation, transmission, développement et rebond) d'entreprises de la Région Hauts-de-France

2 FIP en cours de liquidation

INNOVACOM GESTION

Véhicules nationaux	TECHNOCOM 2 ET 3	Capital amorçage et capital innovation dans des start-up technologiques
	INNOVACOM 6	
	AVENIR NUMERIQUE 1, 2 et 3 INDUSTRIES D'AVENIR ET TERRITOIRES 1 et 2	Accompagnement à travers des prises de participation minoritaire à tous les stades de développement de petites et moyennes entreprises, de projets industriels qui contribuent au développement et à la montée en compétences des territoires
Véhicule régional	ILE-DE-FRANCE REINDUSTRIALISATION	Fonds à l'initiative de la Région IDF, avec le soutien de l'UE, consacré aux start-up industrielles innovantes en amorçage ou en phase d'industrialisation qui s'engagent à créer des emplois durables en Île-de-France

CONNECT PRO

Véhicules régionaux	SUD REBOND	Capital-développement et transmission pour les PME et ETI de la Région Sud – tous secteurs
	BOOST	Accompagnement de TPE-PME des Alpes Maritimes dans leur projet de croissance externe
	PME MÉDITERRANÉE	PME et ETI de la Région Sud et CORSE Fonds ouvert à la clientèle privée en cours de levée

NOTE MÉTHODOLOGIQUE

Collecte des informations

Les indicateurs reportés dans le rapport de mission sont issus d'une collecte réalisée auprès des participations des sociétés de gestion de Turenne Groupe et des entreprises bénéficiant d'investissements en Obligations Relance pour les objectifs suivants :

- Favoriser le partage de la création de valeur financière au profit du plus grand nombre des salariés des entreprises accompagnées ;
- Mettre en œuvre des initiatives qui permettent aux entreprises de se développer et de réduire leur empreinte environnementale ;
- Favoriser la diversité et la parité notamment dans les organes de gouvernance.

L'indicateur relatif à l'objectif « Favoriser la création et le développement de centres de décisions dans les régions » est calculé directement par la société de gestion.

Périmètre de reporting

L'ensemble des participations non cotées du groupe (investissements private equity et dette privée) sont intégrés au périmètre de reporting ESG à l'exception :

- Du fonds Pays de la Loire Participations : ce véhicule dont le capital est intégralement détenu par la Région Pays de la Loire est conseillé par Turenne Capital Partenaires depuis novembre 2023. Compte-tenu de l'antériorité du véhicule (créé en 2018) qui n'exigeait pas de reporting ESG, les 73 participations ne sont pas intégrées au reporting (~2 % du total des actifs sous gestion du Groupe).
- Des entreprises en liquidation, en cours de cession ou cédées par le Groupe début 2025, avant la fin de la période de reporting.

236 participations ont ainsi été sollicitées pour la campagne réalisée en 2025, sur les 339 participations non cotées de Turenne Groupe, représentant 94 % des montants investis. Certaines sociétés sollicitées n'ont néanmoins pas répondu au questionnaire.

Le taux de réponse varie d'un indicateur à l'autre en fonction des réponses remontées par les sociétés en portefeuille, certaines données n'étant pas disponibles. Ce taux de couverture est précisé sous chaque indicateur, il est indiqué en part du nombre d'entreprises ayant répondu à l'indicateur, par rapport aux 236 participations sollicitées.

Les résultats présentés sont rapportés au nombre de répondants par question (et non à la totalité des participations du groupe).

Processus de reporting

La campagne de reporting s'est tenue de février à mars 2025. Un webinar de lancement de la campagne a été organisé afin de présenter les informations attendues mais aussi d'attirer l'attention sur les potentielles erreurs de reporting.

Les informations collectées sont renseignées par les entreprises en portefeuille (dirigeant ou responsable RSE ou autre directeur selon les sociétés) sur base déclarative. Un contrôle de premier niveau est effectué par l'investisseur en charge du suivi de la participation sur les données reportées. Des contrôles de cohérence sont ensuite effectués sur l'ensemble des participations par la directrice ESG.

Précisions méthodologiques par indicateur

Part des nouveaux investissements dans des sociétés rentables ayant un outil de partage des résultats	Le ratio porte sur les sociétés nouvellement investies et rentables sur l'exercice précédent (bénéfice net fiscal positif). Les sociétés bénéficiant d'un réinvestissement ne sont pas prises en compte dans le calcul du ratio. Les sociétés ayant 12 mois après l'investissement pour mettre en place un outil de partage des résultats, l'indicateur reporté en année N porte sur les nouveaux investissements réalisés entre juillet N-2 et juin N-1 (la charte de partage de la valeur ayant été signée en juillet 2023).
Nb d'entreprises en portefeuille ayant mis en place un dispositif de partage de la plus-value	Les dispositifs de partage de la plus-value pris en compte sont tous les mécanismes permettant à des salariés de devenir actionnaires dès lors qu'ils concernent plus de 10 salariés dans l'entreprise, hors dirigeants - par exemple : attributions gratuites d'actions (AGA), BSPCE, dispositifs d'actionnariat salarié type FCPE ou sociétés de salariés - ou accord sur le partage de la plus-value à la sortie tel qu'introduit par la loi PACTE en France.
Part des sociétés en portefeuille dont le siège social est en régions hors Ile de France	L'indicateur est calculé en tenant compte de l'ensemble des sociétés françaises non cotées du portefeuille à fin 2023. La région est attribuée en fonction de la localisation du principal siège opérationnel de la société.
Part des sociétés en portefeuille ayant formalisé une politique environnementale	Ces deux indicateurs s'appuient sur les déclarations effectuées par les sociétés en portefeuille dans l'outil de reporting Tennaxia.
Part des sociétés en portefeuille ayant défini des objectifs de réduction des émissions de gaz à effet de serre	
Part des femmes siégeant au Comité de direction de nos participations	Pour cet indicateur, les sociétés qui n'ont pas de Comité de direction (seulement un directeur) ne sont pas comptabilisés dans le ratio. Le ratio est calculé par moyenne arithmétique sur l'ensemble des sociétés ayant un Comité exécutif ou de direction.
Part des femmes au sein des Conseils d'administration / Conseils de surveillance ou Comités stratégiques	Pour cet indicateur, les sociétés qui n'ont pas d'organe de supervision type Conseil de surveillance, Conseil d'administration ou Comité stratégique ne sont pas comptabilisés dans le ratio. Le ratio est calculé par moyenne arithmétique sur l'ensemble des sociétés ayant un Comité stratégique, un Conseil d'administration ou un Conseil de surveillance.
Part des femmes cadres	Cette donnée est reportée sur base déclarative par les entreprises en portefeuille.
Part des entreprises ayant une femme à la tête de l'entreprise	Sont pris en compte les femmes Directrices générales ou Présidentes de la société.

Turenne

GROUPE

NOS BUREAUX

Lille

12 Place Saint Hubert
59800 Lille

Paris

9 rue de Téhéran
75008 Paris

Lyon

55 rue de la République
69002 Lyon

Marseille

19 rue Roux de Brignolles
13006 Marseille
(à compter de septembre 2025)

Bordeaux

2 cours du 30 juillet
33064 Bordeaux Cedex

Nice

455 Promenade des Anglais
Porte de l'Arenas C
06200 Nice

Nantes

20 rue Copernic
44000 Nantes

Montpellier

Ouverture en septembre 2025

9 rue de Téhéran 75008 Paris
01 53 43 03 03
contact@turennecapital.com

www.turennecapital.com

NOS SOCIÉTÉS DE GESTION

Turenne Capital Partenaires

9 rue de Téhéran - 75008 Paris
01 53 43 03 03 - contact@turennecapital.com
www.turennecapital.com

Nord Capital Partenaires

12 Place Saint Hubert - 59800 Lille
03 61 58 26 00 - secretariat@nordcapital.fr
www.nordcapital.fr

Innovacom

9 rue de Téhéran - 75008 Paris
01 44 04 15 00 - info@innovacom.com
www.innovacom.com

Connect Pro

19 rue Roux de Brignolles 13006 Marseille
(à compter de septembre 2025)
04 91 17 01 87 - contact@connect-pro.fr
www.connect-pro.fr